

Руководство пользователя мобильного приложения YOURLY для Android

Версия 1.0.165 от 01.02.2024

1. Запуск приложения

Для начала использования мобильного приложения необходимо скачать и запустить приложение на устройстве с Android. Для этого необходимо зайти в Google play, ввести в поисковой строке Yourly и найти значок как на рисунке 1.

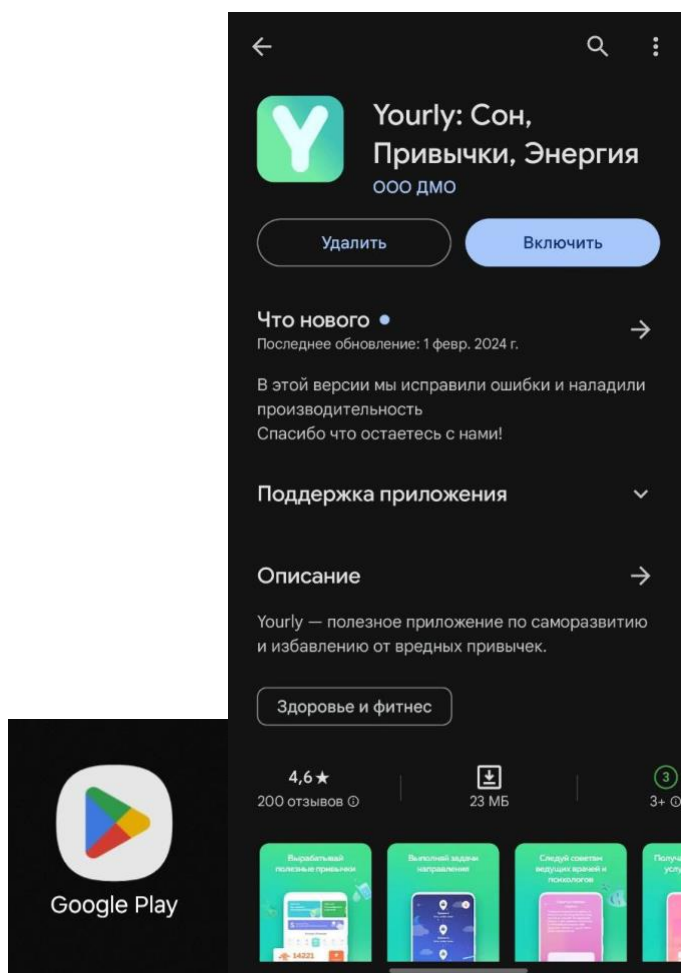


Рисунок 1.

После запуска приложения пользователь попадет на Стартовый экран с онбордингом приложения (Рисунок 2.), или, в случае, когда вход в аккаунт был ранее осуществлен, непосредственно попадаем на главную страницу (Рисунок 3.)

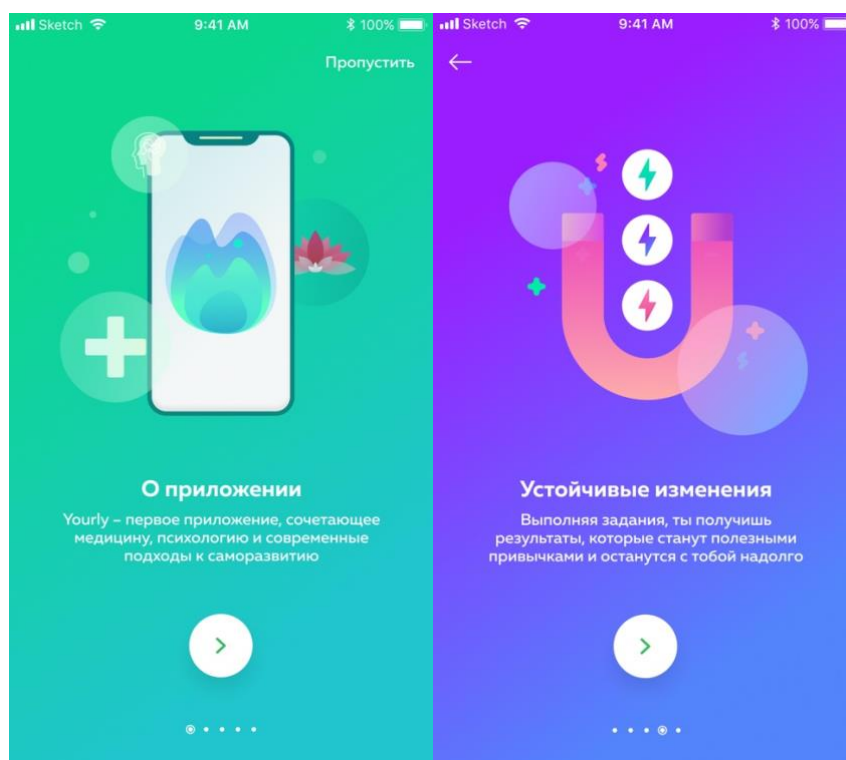


Рисунок 2.

2. Регистрация и вход

Последний экран в онбординге предоставляет возможность регистрации аккаунта пользователя или входа в аккаунт мобильного приложения без регистрации. Для того чтобы войти в аккаунт достаточно кликнуть на кнопку «Продолжить без регистрации». (Рисунок 4.)

После нажатия на кнопку «Продолжить без регистрации» или «Войти» -введя свою электронную почту, произойдет переход на главный экран (Рисунок 3.) снизу вы увидите горизонтальную навигационную панель (Рисунок 6.)

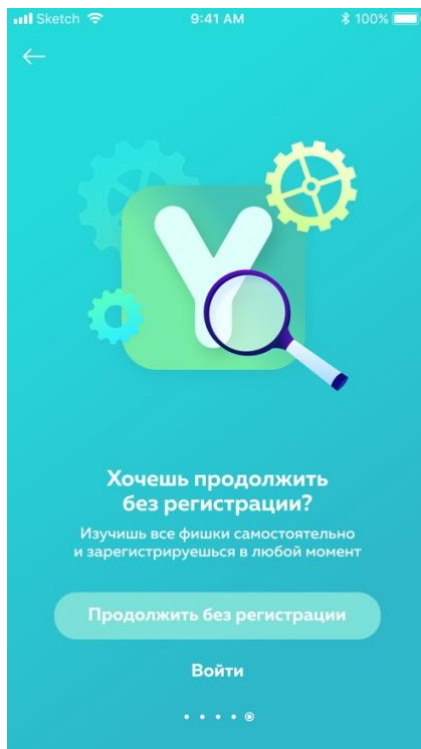


Рисунок 4.

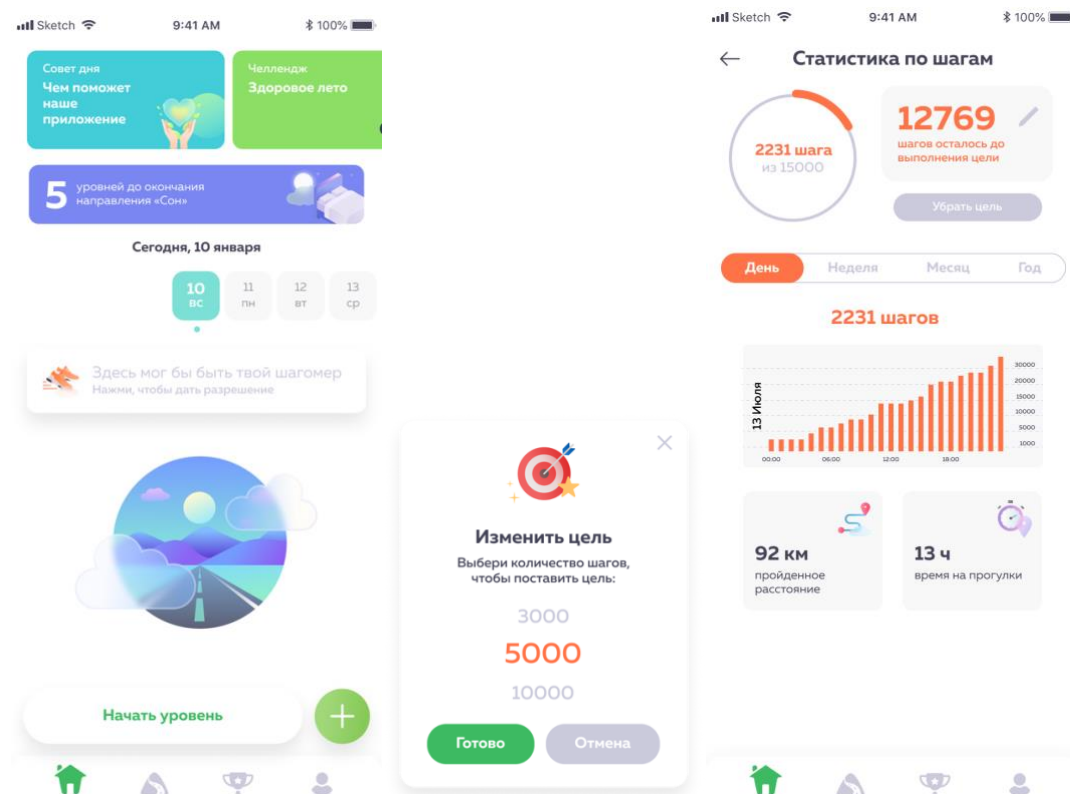


Рисунок 3.

3. Выбор и походжение направления.

Для того чтобы начать использовать мобильное приложение, необходимо дать разрешение на синхронизацию шагов (Рисунок 3.), при клике на шаги можно выставить свою цель прохождения шагов и следить за их динамикой.

На домашнем экране, снизу, вы увидите панель переходов между страницами (Рисунок 6.) чтобы выбрать и начать проходить направления, снизу на панели нажмите на дорожку, затем выберите понравившееся направление (Рисунок 7.)



Рисунок 6.

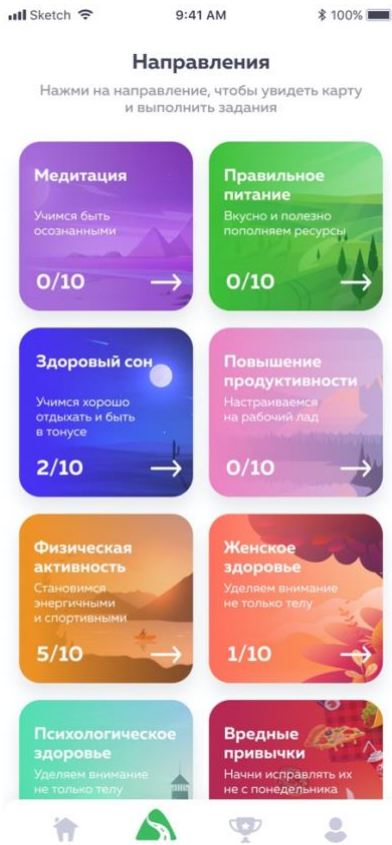


Рисунок 7.

Открыв любое направление, ознакомьтесь с его содержанием, нажимая на саму карточку задания она переворачивается, чтобы начать его проходить, нажмите кнопку «начать». (Рисунок 8.) и задание отобразится у вас на главной странице (Рисунок 9.)

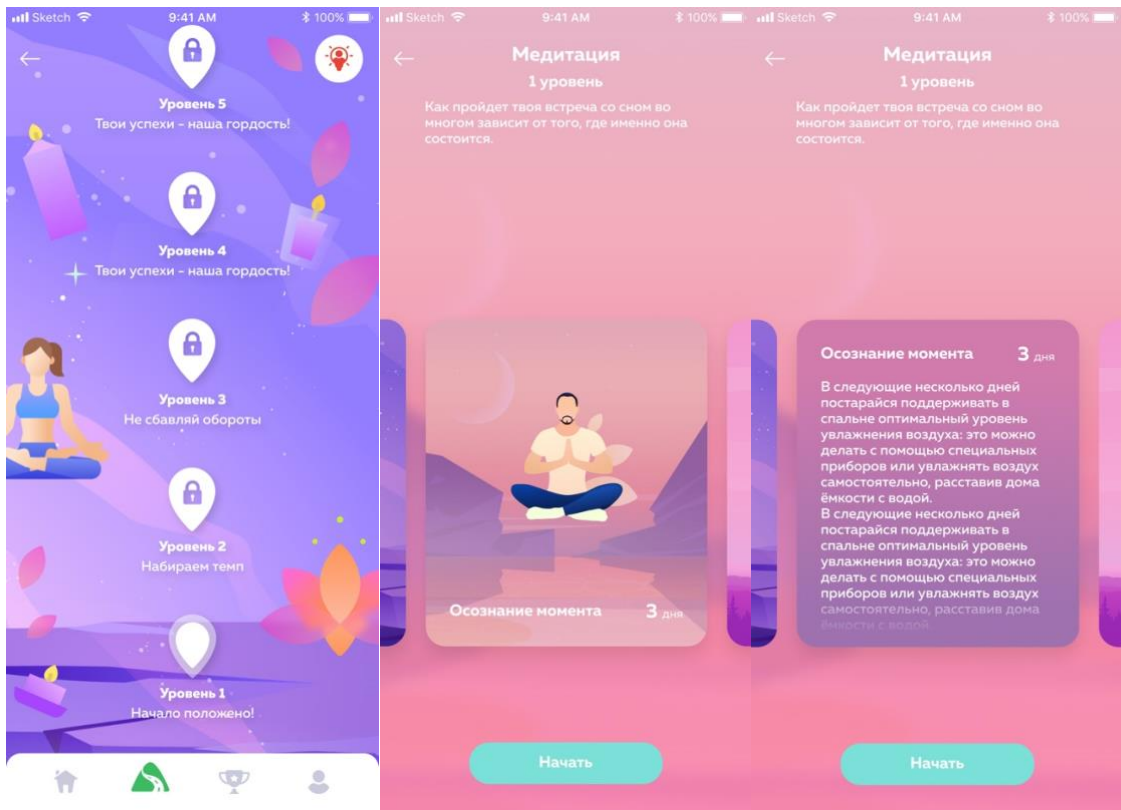


Рисунок 8.

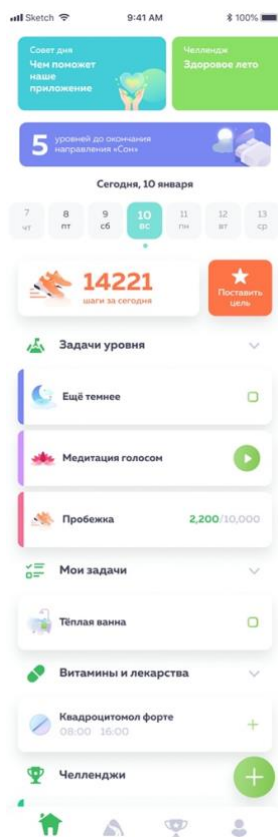


Рисунок 9.

Чтобы ознакомиться с заданием на главной странице, нажмите на название задания (Рисунок 10.) После его выполнения, поставьте галочку напротив задания, и оно окрасится в зеленый цвет (Рисунок 11.)

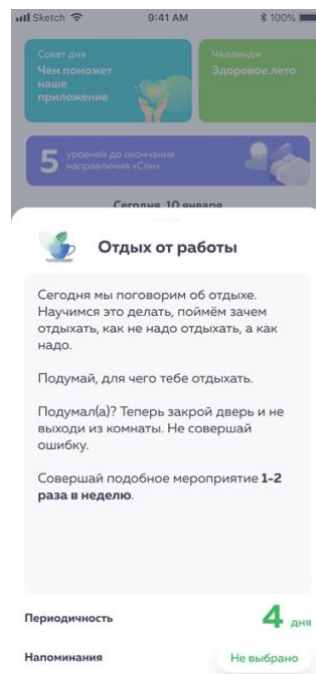


Рисунок 10.

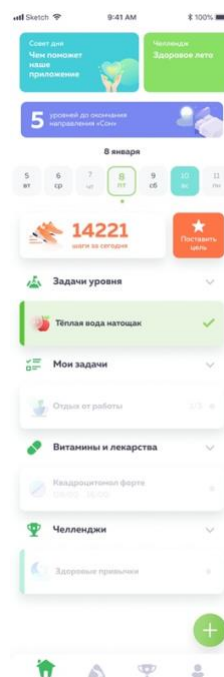


Рисунок 11.

4. Выбор челленджа/игры/марафона

На домашней панели (Рисунок 6.) выберите значок с кубком, вы откроете экран с челленджами/играми/марафонами (Рисунок 12.)



Рисунок 12.

При нажатии на любую карточку, можно ознакомиться с заданиями, правило челленджа состоит в том, что его необходимо проходить несколько дней подряд, если пропустить один день, то задания сбросятся, и нужно будет начинать сначала (Рисунок 13.)

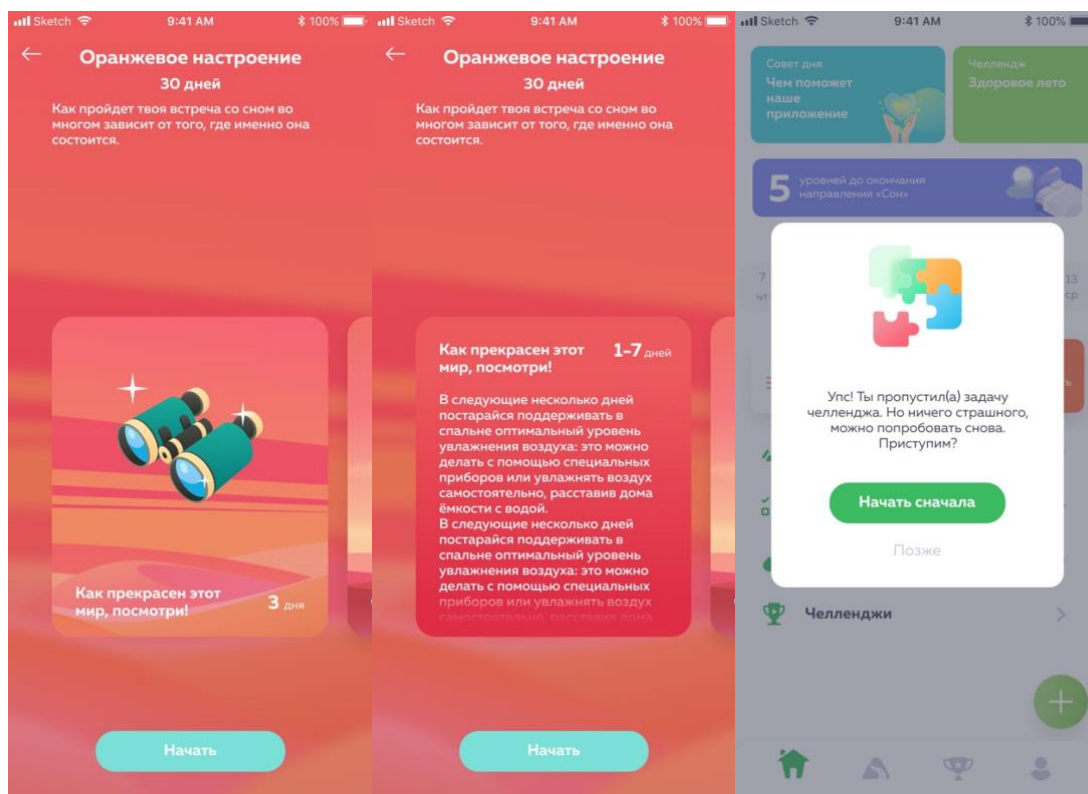


Рисунок 13.

5. Личный кабинет.

На нижней панели (Рисунок 6.) нажмите на значок с изображением человечка, таким образом вы попадете в свой личный кабинет (Рисунок 14.): у вас есть возможность добавить личное фото, приглашать друзей, видеть свой прогресс по приложению, оценивать приложение и обращаться в техническую поддержку по средствам электронной почты или мессенджера WhatsApp.

В правом верхнем углу, вы найдете значок шестеренки (на Рисунке 14.), нажав на него вы откроете настройки личного кабинета (Рисунок 15.)

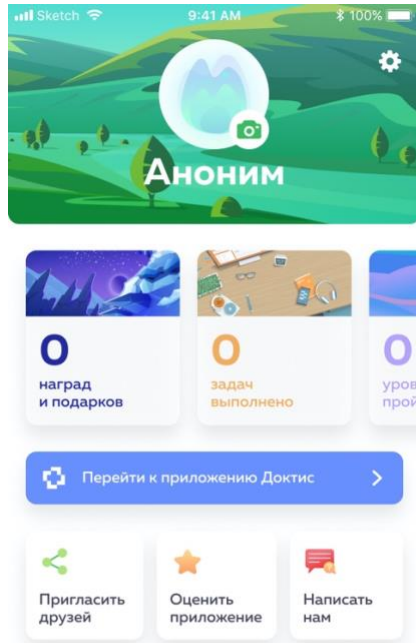


Рисунок 14.

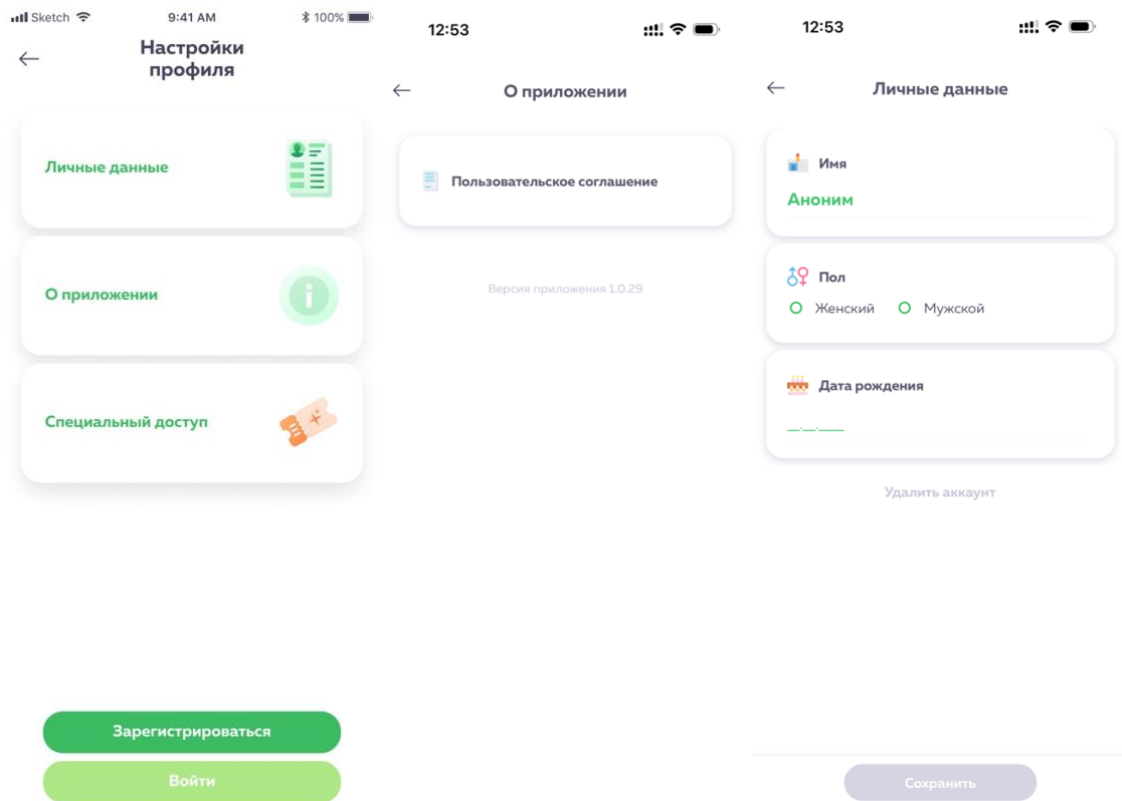


Рисунок 15.

В разделе «Личные данные» в приложении вы можете добавить своё имя, пол, дату рождения и удалить аккаунт, если проходили регистрацию.

Чтобы не потерять динамику, необходимо зарегистрироваться в приложении.

В разделе «О приложении» вы сможете ознакомиться с пользовательским соглашением и увидеть текущую версию приложения.